

UROCZYSKO

Numer 82 zima 2023/2024



**Konkurs plastyczny
"Drzewo nie umiera nigdy"
str. 4-5**



**Cztery Pory Roku
str. 10**



**Oko w oko z nietoperzem
str. 2-3**



WYWIADY REDAKTOR CZAPLI

Tekst: Nina Sokołowska
Zdjęcia: Maurycy Ignaczak
Rysunki: Justyna Kierat

Redaktor Czapla (RCZ): Dobry wieczór Pan już na nogach? A raczej na skrzydłach?

Gacek brunatny (GB): Dobry wieczór, dni i noce coraz chłodniejsze, muszę się solidnie najeść przed długim zimowym snem.

RCZ: Cóż to pan znajdzie do jedzenia w takich ciemnościach?

GB: Znajdę mnóstwo rozmaitych owadów moja droga, nimi głównie się żywię, jak większość moich pobratymców w tej części kuli ziemskiej.

RCZ: Wśród ludzi krążą o was dziwne plotki. Podobno wplątujecie się im we włosy, a nawet pijecie ich krew!!!

GB: Ludzie lubią przesady. Nie wplątujemy się nikomu we włosy, po co mielibyśmy to robić?! Taka ludzka głowa w ciemności, to dla nas wielka przeszkoda, którą trzeba zwyczajnie ominąć. Owszem, mam dalekich kuzynów, żyjących w strefie tropikalnej, którzy piją krew... zwierząt gospodarskich. Są jednak tak mali, że ich ugryzienia nie są dużo bardziej kłopotliwe niż ukłucie komara.



RCZ: A jak to jest z tym poruszaniem się w ciemności? Przecież owady są takie małe i zazwyczaj bardzo ciche? No i z omijaniem przeszkód, takich jak drzewa czy ludzkie głowy?

GB: Mamy taką niezwykłą umiejętność przez naukowców nazwaną echolokacją. Mówiąc najprościej, latając „krzyczymy” przez pyszczek i nos. Utworzona w ten sposób fala dźwiękowa rusza w przestrzeń, odbija się od napotkanych obiektów i wraca do nas, głównie do naszych wielkich uszu. My zaś umiemy ją przeanalizować



OKO W OKO Z NIETOPERZEM



w taki sposób, że wiemy co lub kto jest przed nami, jakiej jest wielkości i w jakiej odległości od nas.

RCZ: Tyle, że tego waszego krzyku to wcale nocą nie słychać!

GB: Bo ten nasz krzyk to ultradźwięki, niesłyszalne dla wielu innych zwierząt.

RCZ: To pewnie słaby macie wzrok, bo w nocy się nie przydaje?

GB: Właśnie nie, mamy całkiem niezły wzrok i używamy go przed zmierzchem.

RCZ: Za chwilę będzie zima. Owadów wtedy brak, co zrobicie w takiej sytuacji?

GB: Pójdziemy spać. Znajdujemy sobie miejsca, gdzie temperatura zimą nie spada poniżej 0 °C, tam w grupach zasypiamy sobie i czekamy na wiosnę. Oczywiście z porządnym zapasem tłuszczu pod skórą.

RCZ: I tak ciągle śpicie aż do samej wiosny?

GB: Nie, zdarza się nam na chwilę obudzić, żeby na przykład przemieścić się w piwnicy, na strychu lub w jaskini w cieplejsze miejsce i tam zasnąć z powrotem. W pełni kontrolujemy nasz zimowy sen.



fot. Zimujące gacki brunatne w szczelinie muru

RCZ: Skoro umiecie latać, to pewnie też lubicie wędrować?

GB: A tak, zdarza nam się - najczęściej wędrujemy między kryjówkami letnimi i zimowymi i do kolonii rozrodczych, tam gdzie na świat przychodzą kolejne nietoperze. Jednak większość z nas nie wędruje aż tak daleko jak jaskółki czy bociany.

RCZ: Czyli jednak nie macie nic wspólnego z wampirami?

GB: Chyba tylko to, że słyniemy z długowieczności. Niektórzy z nas dożywają ponad 20 lat. Ruszam na ostatnie polowanie, mróz już blisko. Do zobaczenia na wiosnę!



RCZ: Dzięki za rozmowę i powodzenia!

Konkurs plastyczny „Dziewo nie umiera nigdy...”

Wiosną 2023 r. zakończył się konkurs plastyczny, którego tematem był cykl życiowy drzew. Do siedziby Zespołu Parków Krajobrazowych w Jerzwadzie wpłynęły **424 prace z 30 placówek oświatowych**. Jury oceniało otrzymane dzieła artystyczne w pięciu kategoriach wiekowych: przedszkola, szkoły podstawowe: klasy I-III, klasy IV-VI, klasy VII-VIII oraz szkoły ponadpodstawowe. Komisja konkursowa łącznie przyznała **31 nagród oraz 63 wyróżnienia**. Najwięcej prac nadeszły do nas szkoły z: Dobrzyk, Boreczna, Złotowa, Tyrowa, Frygnowa oraz SP nr 1 w Iławie.

Serdecznie dziękujemy za wszystkie otrzymane prace, poniżej prezentujemy wybrane, nagrodzone dzieła konkursowe.

Zwycięzcom gratulujemy, dziękujemy za udział i zapraszamy Was do kolejnego wyzwania plastycznego, którego bohaterami są nietoperze, gdyż tytuł tegorocznego konkursu plastycznego brzmi: „**Oko w oko z nietoperzem**”.
Na Wasze prace czekamy do 30 marca 2024 r.

(AR)

Przedszkola



I miejsce, Grzegorz Filarski
Przedszkole Miejskie w Lubawie



II miejsce, Mateusz Śliwiński
Przedszkole Miejskie w Lubawie



III miejsce, Aleksander Rykaczewski
Przedszkole Miejskie w Lubawie



III miejsce, Hanna Błaszowska
Przedszkole Miejskie w Lubawie

Szkoły podstawowe kl. I-III



I miejsce, Sofia Larina
Zespół Szkolno-Przedszkolny w Tyrowie



II miejsce, Tomasz Chamera
Zespół Szkolno-Przedszkolny w Tyrowie



III miejsce, Aniela Zdunkiewicz
SP nr 5 w Iławie



III miejsce, Anita Gruzewska
SP Dobrzyki



III miejsce, Kornelia Kobielska
SP w Mielnie



II miejsce,
Mikołaj Gronkiewicz
SP w Szydaku



II miejsce,
Yelizaveta Dorosh
Zespół Szkolno-Przedszkolny w Tyrowie



III miejsce, Weronika Trusczyńska
SP w Lubawie

III miejsce, Zuzanna Drożdż
Zespół Szkolno-Przedszkolny w Tyrowie



III miejsce, Liliana Murza
SP w Mielnie

Szkoły podstawowe kl. IV-VI



I miejsce, Piotr Makówka
SP w Gromotach



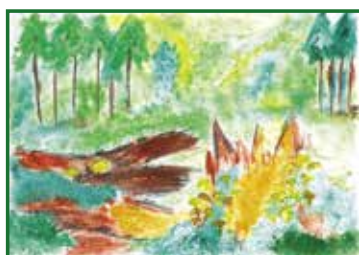
II miejsce, Amelia Obrębska
SP w Szydaku



II miejsce, Olaf Adamek
SP w Suszu



II miejsce, Polina Kamenchuk
SP w Mielnie



III miejsce, Konrad Chaja
SP w Kamieńcu



III miejsce, Piotr Kreczkowski
SP w Gromotach

Szkoły podstawowe kl. VII-VIII



I miejsce, Izabela Glica
SP w Szydaku



II miejsce, Magdalena Hattas
SP w Mielnie



II miejsce, Kseniia Pontus
SP w Durągu



II miejsce, Amelia Kwiecień
SP w Ząbrowie



III miejsce, Maja Ługiewicz
SP w Mielnie



III miejsce, Laura Bielska
SP w Zwierzewie

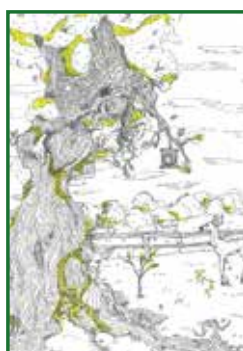


III miejsce, Oliwia Deresińska
SP w Gierwałdzie

Szkoły ponadpodstawowe



I miejsce, Oktawia Koniszewska
Zespół Szkół w Suszu (technikum)



II miejsce,
Weronika Dziczek
Zespół Szkół w Suszu
(technikum)



III miejsce, Klaudia Zakrzewska
Zespół Szkół w Suszu (technikum)

CHOCHLIK

ZAGADKI



ZAGADKA CHOCHLIKA

Chochlik sprawdza, czy wiesz, co jada nietoperz żyjący w Polsce

Odpowiedzi udziel w następujący sposób:
Zagadka Chochlika - Pokarm: np. a,c,d,..



Z kryjówek wyfruwamy, gdy zmierzch zapada.
Od pory dnia moja nazwa pochodzi. Nazywam się
., czy kogoś to obchodzi?
NOCEK

Ja też nocami poluję. Lubię ciemność i dobrze się
w niej czuję. Gdy dzień się kończy i mrok zapada,
ja wyruszam na łowy by złapać owada.
Od tej nazwy ciemności, co po dniu następuje jest
moje imię, z którym się dobrze czuję.
MROCEK

Ja za to jestem malutki wśród braci, najmniejszy,
co nie znaczy, że gorszy, może nawet
sympatyczniejszy. Od małego wzrostu moja nazwa
się wzięła. Jestem malutki i w ciemną noc
ruszam do dzieła.
KARLIK

A ja to chyba od lasów, w których chętnie
pomieszkuję, swoją nazwę dostałem i za to
chiropterologom dziękuję. Jako jestem
dostojny, duży respekt budzę. Odgadnijcie mą
nazwę, już więcej was gadaniem nie nudzę.
BOROWIEC

Cóż, duże uszy mam i bardzo o nie dbam.
Wszyscy mówią – ha, ha, ha to ten nietoperz
. co duże uszy ma.
GACEK

Ja nie mam czym się pochwalić i dziwne
imię mam. Od mopa do sprzątnia się wzięło?
Chiropterolodzy z dużego mały tylko zrobili i tym
imieniem mnie obdarzyli.
MOPEK

wierszyk

*Jesteśmy wytrawnymi lotnikami
nocą przy księżycu fruujemy.
Wykwintną kolację z komarów i ciem
w jego blasku spożywamy.*

*Gdy noc ciemną peleryną świat cały okrywa
ze szczelini, dziupli, strychów brać nietoperza wyfruwa.
Mroczki, gacki, borowce ruszają na łowy.
Niech każdy owad do ucieczki będzie gotowy.*

WIĘŚĆ

Co pan zimą robi? - spytał nietoperz nietoperza – bo ja nie latam, nie poluję. A pan?
Jaaa – ziewnął szeroko drugi nietoperz – ja hibernuję.

Latamy, latamy, łapiemy ćmy, komary, chrabąszcze, przeszkody
dzięki echolokacji omijamy, z niczym się nie zderzamy.

Znajdźmy lokum na zimę, by w miarę ciepło było,
aby nas na sople lodu nie zmroziło.

Ależ ma pan piękne, wielkie uszy panie Gacku – rzekł Mroczek.
– Co pan robi by rosty i głowę zdobity?
– Nic – odburknął Gacek – mam już tak, że te uszy to mój znak.

DWE PSOTY

REBUSY



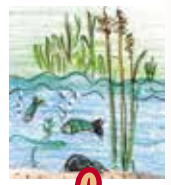
Na rozwiązanie rebusów, chochlikowych zagadek czekamy do 30 marca 2024 r. Odpowiedzi przysyłajcie na adres pocztowy Redakcji z dopiskiem „Uroczysko” lub na adres mailowy. Nie zapomnijcie podać swojego imienia, nazwiska i adresu zamieszkania. Spośród otrzymanych prawidłowych odpowiedzi rozlosujemy nagrody.



ZAGADKA CHOCHLIKA

Gdy nadchodzi zima nietoperze zapadają w stan hibernacji. Szukają miejsc, gdzie mogą spokojnie przetrwać zimę. Wybierz z poniższych rysunków odpowiednie miejsce zimowania nietoperzy.

Odpowiedzi udzieli w następujący sposób:
Zagadka Chochlika - Zimowanie: np. a,c,d,..



Rozwiązanie konkursów z numeru 81 wiosna 2022

Foto-zagadka: Łuskiewnik różowy

Rebussy: Łasica, Ryś, Kuna, Szczupak

Hasło krzyżówki: Sen zimowy

Zagadka Chochlika "Czyj to trop?":

Łasica-1, Ryś-2, Niedźwiedź-3, Lis-4, Wilk-5, Kuna-6



CIEKAWOSTKI ZE ŚWIATA RĘKOSKRZYDŁYCH ...



Tekst: Nina Sokołowska, Zdjęcia: Maurycy Ignaczak, Rysunki: Justyna Kierat

- **1300** – tyle gatunków nietoperzy stwierdzono na świecie i nie jest to liczba ostateczna! W Polsce zaś żyje 27 gatunków rękoskrzydłych ssaków.

- W tropikalnych i subtropikalnych rejonach świata nietoperze mogą pełnić funkcję **zapylaczy** – jest tak w przypadku gatunków żywiących się owocami i pyłkiem kwiatowym.

- **3** – tylko tyle jest gatunków nietoperzy żywiących się krwią innych ssaków, przede wszystkim zwierząt hodowlanych. Są to bardzo małe nietoperze, ilość wypijanej przez nie krwi jest niewielka, występują w Ameryce Środkowej i Południowej.



rys. Rudawka wielka zwana też nietoperzem owocowym, latającym lisem, latającym psem jest nietoperzem owocożernym.

- **1200** – tyle owadów wielkości komara może zjeść jeden nietoperz przez godzinę.

- **Guano** to odchody nietoperzy – jest nie tylko znakomitym nawozem. Odkryto w nim również miliardy bakterii przyczyniających się do detoksykacji odpadów przemysłowych i produkcji naturalnych środków owadobójczych.



fot. Mopek zachodni

- Niektóre gatunki nietoperzy mogą chorować na wściekliznę. **Ale pamiętajcie:** Nietoperze w ogóle nigdy nikogo nie atakują i same z siebie nie gryzą. Dlatego jeśli nietoperz wleci do twojego mieszkania – nie panikuj, pomóż mu się wydostać gasząc światło i otwierając szeroko okno, aby nietoperz mógł wylecieć. Jeśli musisz wziąć nietoperza do ręki, żeby mu pomóc – zawsze rób to w grubych rękawicach.

- Nie wszystkie gatunki nietoperzy są zwierzętami o aktywności nocnej – wiele gatunków ze strefy tropikalnej i subtropikalnej to nietoperze funkcjonujące przy świetle dziennym.

- 1,5 kg masy ciała i rozpiętość skrzydeł do 1,7 m – takie rozmiary osiągają największe nietoperze na świecie (np. rudawka wielka). Najmniejsze zaś mogą ważyć zaledwie 2 g i być niewiele większe od chrząszcza majowego.



fot. Karlik malutki – jeden z najmniejszych nietoperzy żyjących w Polsce, waży tyle co złotówka (ok. 5 g).

- Nietoperze w Chinach są symbolem szczęścia – a dokładnie pięć nietoperzy otaczających drzewo życia. Oznaczają one długowieczność, bogactwo, zdrowie, szczęście oraz spokój. W języku chińskim słowa "nietoperz" i "szczęście" brzmią tak samo.

- 100 km/h – taką prędkość potrafią osiągać niektóre gatunki nietoperzy podczas lotu.

rys. Śpiące lub odpoczywające podkowce wiszą głową w dół i otulają się szczelnie błonami lotnymi, przypominając wielki kokon. Na rysunku – podkowiec mały.



Więcej o nietoperzach znajdziesz na stronie Ogólnopolskiego Towarzystwa Ochrony Nietoperzy:

www.nietoperze.pl



Zima w Ośrodku



Tekst i zdjęcia: Tadeusz Markos

Zima w Ośrodku Okresowej Rehabilitacji Zwierząt Chronionych przy siedzibie Zespołu Parków Krajobrazowych w Jerzwałdzie nie ułatwia życia przebywającym tu zwierzętom. Mogą jednak czuć się tu bezpieczne pod opieką pracowników, a odpowiednia ilość pokarmu oraz woda do picia pozwalają im przetrwać nawet znaczne mrozy. Oczywiście zwierzęta chore, osłabione przetrzymywane są w pomieszczeniach, gdzie temperatura musi być zawsze dodatnia. Najwięcej zwierząt trafia do ośrodka od kwietnia do września, jednak te, które trafiają późną jesienią i zimą, wymagają często znacznie więcej uwagi.



Jeż europejski jest zwierzęciem, który wybiera hibernację na przetrwanie zimy. U wszystkich hibernujących ssaków metabolizm spowalnia, temperatura wyraźnie spada, oddech i tętno niemal ustają. Normalna temperatura ciała jeża wynosi 34-36 stopni Celsjusza, zimą może spaść do zaledwie 1 stopnia Celsjusza. Późną jesienią do ośrodka trafiło siedem jeży, sześć udało się wprowadzić w stan hibernacji, niestety osobnik widoczny na zdjęciu nie chce zasnąć. Wałęsając się w mroźne noce, traci na wadze spalając nagromadzony tłuszcz, w konsekwencji bez pomocy człowieka nie przetrwałby zimy.



Nietoperze to kolejne ssaki, które hibernują w okresie zimy. Mroczek późny, widoczny na zdjęciu, to jeden z większych naszych krajowych nietoperzy. Ten osobnik trafił do nas bardzo wychudzony. Jesienią, latając po strychu, wpadł do dużego słoja, z którego nie mógł się wydostać. Próbuąc wyjść z tej pułapki zużył większość tłuszczu zgromadzonego pod skórą na czas zimy. Pamiętajmy, zostawione na strychach, czy w piwnicach otwarte naczynia mogą być śmiertelną pułapką dla wielu zwierząt.



Słonka zamieszkuje środowisko leśne. Na czas zimy odlatuje w cieplejsze rejony Europy, gdyż jej pokarmem są dżdżownice, owady i inne bezkręgowce, które wyciąga długim dziobem z pulchnej gleby. Podczas jesiennej wędrówki iluminacja świetlna zwała ją do miasta. Ptak doznał tam sporo obrażeń ciała i tak trafił do naszego ośrodka, gdzie spędzi zimę pod opieką człowieka. Nie poleci dalej na teren swoich zimowisk. Wiosną powróci do Lasów Iławskich.



Cztery Pory Roku. Wiosna – wyniki

Wasze prace

Tematem obserwacji przyrodniczych ostatniego konkursu „Cztery Pory Roku” były wiosenne powroty ptaków. Przesłaliście do nas wyniki swoich spotkań z przybyszami zza mórz w postaci rysunków oraz zdjęć. Uczniowie ze Szkoły Podstawowej nr 1 w Iławie pod opieką pani Teresy Bagniak wiosną nie próżnowali i „zaliczyli” wiele ciekawych spotkań z ptakami, dokumentując je zdjęciami. Niektórzy z was przesłali do nas rysunki ptasich zwiastunów wiosny, zaś Celina Karbowska ze Szkoły Podstawowej w Idzbarku wykonała album z rysunkami zaobserwowanych ptaków! Cieszymy się, że nasz cykliczny konkurs „Cztery Pory Roku” inspiruje Was do przyrodniczych aktywności, do wyjścia „na dwór” na małe i duże wyprawy. Dziękujemy za nadesłane relacje z tych wydarzeń i zapraszamy Was do kolejnych „wypadów” w teren!



Jerzyk, fot. Maciej Rodziewicz

(AR)



Żuraw, fot. Dominika Lemańska, SP nr 1 w Iławie



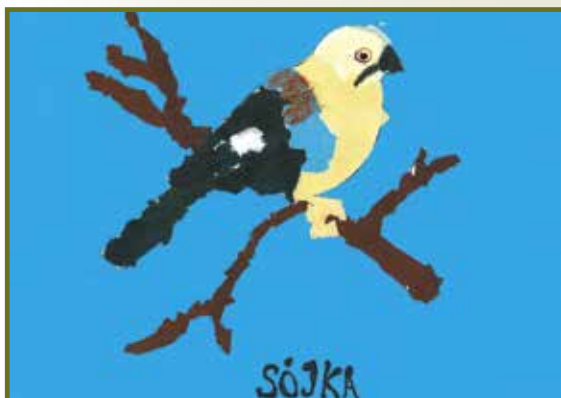
Kos – samiec, fot. Julia Czarnecka, SP nr 1 w Iławie



Praca zbiorowa: Iga Łyżwa i Maciej Maciejewski, Przedszkole Miejskie nr 6 w Iławie



Aleksandra Zaremba, Przedszkole Niepubliczne „Miś Uszatek” w Prabutach



Aleksandra Karbowska, SP nr 2 w Ostródzie



Franek Zgliński, SP w Idzbarku

Łuskiewnik różowy, czyli dziwoląg bez zielonych liści,

był bohaterem Foto – Zagadki w ostatnim numerze „Uroczyska”. Otrzymaliśmy od Was kilkadziesiąt poprawnych odpowiedzi, za które serdecznie dziękujemy.

Na pewno chcielibyście dowiedzieć się więcej o tej niezwykle ciekawej roślinie.

Otóż polską nazwę gatunek ten zawdzięcza liściom – zredukowanym do malutkich, bezzielonowych, łuseczek. Łuskiewnik różowy (*Lathraea squamaria*) występuje w lasach liściastych i zaroślach, nie

Łuskiewnik różowy oprócz życia nadziemnego ma bogate życie podziemne.



Łuskiewnik różowy, kwitnący pęd nadziemny, fot. Maciej Rodziewicz

ma żadnych zielonych części. W związku z tym, nie jest zdolny do fotosyntezy, nie wytwarza sobie pożywienia – zdobywa je od innych

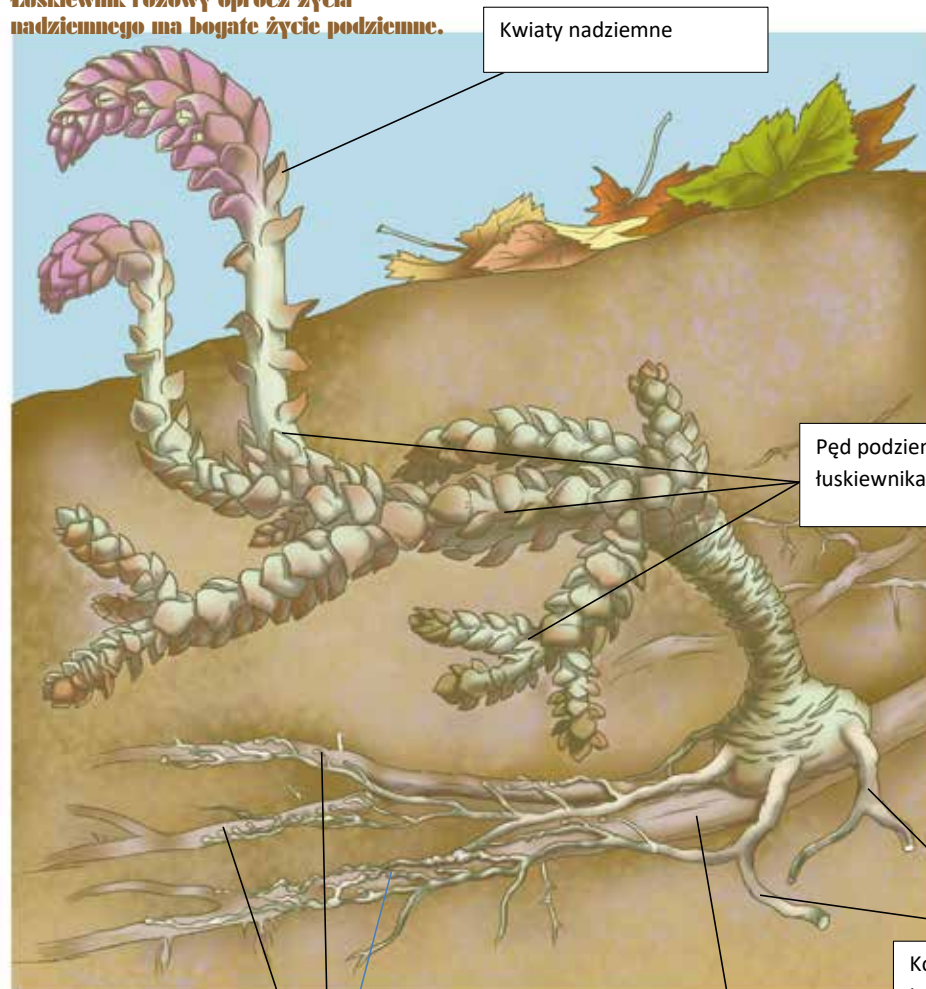
roślin, na których pasożytuje. Atakuje wiele różnych gatunków drzew i krzewów, z korzeni których – za pomocą ssawek – pobiera substancje organiczne oraz wodę z solami mineralnymi.

Cechą charakterystyczną tej rośliny jest mięsista, obła, jasnoróżowa łodyga wyrastająca do 25 cm nad powierzchnię ziemi, pokryta dużymi jasnoróżowymi kwiatami. Wczesną wiosną, to jedyny moment w roku, kiedy można zobaczyć tę roślinę. Bładoróżowe kwiaty utrzymują się przez około dwa tygodnie, a ich pyłek stanowi doskonałe pożywienie dla trzmieli. Kwitnie od kwietnia do maja. Co ciekawe – pęd nadziemny z kwiatami pojawia się dopiero po 10 latach skrytego, podziemnego życia rośliny! Po przekwitnięciu próżno go szukać w lesie. Ślad po nim znika. Żeby go wytropić, trzeba czekać do następnej wiosny.

Zagłębiamy pod ziemię

Gdybyśmy chcieli sprawdzić, jak wygląda podziemna część rośliny, przekonaliśmy się, że ma potężne kłącza, sięgające do 1,5 metra w głąb ziemi, które mogą ważyć nawet 6 kilogramów i zajmować pod ziemią powierzchnię nawet kilkanaście metrów kwadratowych.

(AR)



Kwiaty nadziemne

Pęd podziemny łuskiewnika

Korzenie łuskiewnika

Korzeń żywiciela np. olszy, buka, leszczyny

Okrągłe płytki chwytne łuskiewnika z ssawkami

rys. źródło: Andrzej Bogusz
z: Zintegrowana Platforma
Edukacyjna MEiN

Konkurs

Cztery Pory Roku. Ptasi sąsiedzi zimą

Zima jest trudnym okresem dla ptaków, które pozostały na ten czas w naszym kraju. Niektóre gatunki zimowych twardzieli chętnie przylatują do przygotowanych przez ludzi karmników. Inne korzystają z dostępnego pokarmu roślinnego na polach, łąkach, w lesie. Jeszcze inne szukają martwych zwierząt, które stanowią wówczas pokarm ptaków krukowatych, myszołówów czy bielików.

Zachęcamy Was do zimowych spacerów z szeroko otwartymi oczami, może uda wam się zaobserwować zimujące ptaki i ich zachowanie. Jeśli zaś dokarmiacie ptaki – poobserwujcie kto odwiedza najczęściej przygotowany przez Was karmnik.



Sówka
fot. Barbara Kreft



Modraszka
fot. Barbara Kreft



Jemiołuszka
fot. Barbara Kreft



Mazurek
fot. Barbara Kreft



Dzieciół duży
fot. Maciej Rodziewicz

Czekamy na Wasze relacje, zdjęcia, rysunki zimujących ptaków do **30 marca 2024 r.**

Jeśli dokarmiacie ptaki, pamiętajcie że właściwy pokarm to nasiona zbóż, słonecznik, orzechy, owoce, słonina bez soli! Nie podajemy ptakom pieczywa!

Więcej o dokarmianiu ptaków:

<https://otop.org.pl/ptasie-porady/dokarmianie-czym-i-jak-dokarmiac/>

Uwaga! Siatka, w którą pakowane są gotowe kule tłuszczowe, stanowi niebezpieczeństwo dla ptaków – zdarzają się przypadki zaplątania się w nią (co może prowadzić do śmierci ptaka). Dlatego warto pokusić się o samodzielne przygotowanie kul tłuszczowych – na sznurku lub jako dzwonek w papierowym kubku.

Wydawca: Zespół Parków Krajobrazowych Pojezierza Iławskiego i Wzgórz Dylewskich

ISSN 2081-5093

Redakcja: Alina Rodziewicz (AR)
Rysunki i zdjęcia na okładce: Justyna Kierat – Pod Kreską (JK),
Yelizaveta Dorosh (YD), Iga Łyżawa (IŁ), Maciej Maciejewski (MM),
Maurycy Ignaczak (MI)
Chochlikowe Psoty: Danuta Sokołowska (DS)
Skład: Agnieszka Ciszewska

Druk: AFW „Mazury” Sp. z o.o., tel. 89 542 70 44,
www.afwmazury.com.pl

Adres redakcji: 14-230 Zalewo, Jerzwałd 62, tel./fax 89 758 85 27
e-mail: zpk@warmia.mazury.pl

Uwaga
nowy adres ➔ www.zpk.warmia.mazury.pl

Druk sfinansowano ze środków Urzędu Marszałkowskiego
Województwa Warmińsko-Mazurskiego w Olsztynie
Redakcja zastrzega sobie prawo redagowania nadsyłanych tekstów.



Egzemplarz bezpłatny nakład 2000 egz.

FOTO – ZAGADKA

Jak nazywa się ten ciekawsko patrzący ptak?
Odpowiedzi prześlijcie na adres Redakcji
do 30 marca 2024 r. **Nagrody czekają!**



Fot. Maciej Rodziewicz