

Biuletyn Informacyjny Zespołu Parków Krajobrazowych w Jerzwałdzie dla dzieci i młodzieży

UROCZYSKO

Numer 83 jesień 2024



**"Okno w okno
z nietoperzem"
str. 8-10**



**Cztery Pory Roku
str. 11**



**Zapraszamy
na nasze szlaki
str. 2-5**

Biały Chłop, fot. Maciej Rodziewicz

SZLAK ROWEROWY: SOLNIKI

Przebieg: Siemiany – Solniki – Jeziorno – Siemiany

Długość: 14 km

Kolor w terenie i na mapie: **niebieski**

Trasa prowadzi przez tereny wyjątkowe pod względem przyrodniczym i kulturowym. Odkrywa tajemnice nieistniejącej wsi Solniki i legend związanych z figurą Białego Chtopa. Dociera do dwóch rezerwatów przyrody: "Czerwica" i "Jasne". Na trasie znajduje się 12 oznaczonych punktów z kodami QR, które dokładnie opisują miejsca przystanków.

Zdjęcia: Maciej Rodziewicz



scowość wypoczynkowa. Położona na krawędzi rynny Jezioraka, na całej swojej długości otwiera się ku wodzie.

Widok na Jezioro Urowiec →

Jezioro Urowiec, którego maksymalna głębokość wynosi 31 m czyni je najgłębszym jeziorem w Parku. Można w nim łowić ryby oraz zażywać kąpiele. Z jeziora Urowiec wypływa Ukleja, mała rzeczka niosąca wody wśród rozległych łąk, wprost do Jezioraka. Kiedy wyjdziemy z lasu na zwieńczeniu lekko wznoszącej się, drogi dostrzeżemy czerwony dach leśniczówki Szwałewo.



←Solniki

Nazwa szlaku wywodzi się od dawnej, nieistniejącej już, śródleśnej wsi – Solniki. Jej mieszkańcy zajmowali się głównie wyrębem lasu, przeznaczonego na potrzeby wsi oraz istniejącej tam huty szkła, a następnie tartaku. Istniał tu dwór z folwarkiem i szkoła. Wieś została zniszczona po zakończeniu II wojny światowej w 1945 r. Dziś zobaczyć tu możemy jedyny zachowany budynek, pomnikowe drzewa, ich aleje oraz pozostałości solnickiego cmentarza nad jeziorem Czerwica.

Rezerwat Przyrody "Czerwica" →

Do 2010 r. był to rezerwat ornitologiczny, utworzony w celu ochrony kolonii kormorana czarnego. Z nieznanymi dotąd przyczyn ptaki opuściły to miejsce i rezerwat



←Siemiany, widok na Jeziorak

Trasa rozpoczyna się w **Siemianach**, dużej wsi na zachodnim brzegu jeziora Jeziorak, które jest największym jeziorem w Parku i najdłuższym w Polsce, liczącym 27,5 km długości. Siemiany to duża miejscowość wypoczynkowa.

"Czerwica" stał się rezerwatem krajobrazowym. Rezerwat stanowi kompleks dwóch wysp i półwysp na Jeziorze Czerwica.

→"Gospodna Lipa"

Pomnik Przyrody "Gospodna Lipa" rośnie w pobliżu strugi, zwanej Żydowskim Strumieniem, łączącym jez. Czerwica z jez. Mullistym. To właśnie tutaj, przed II wojną światową znajdowała się karczma, w której odpoczywali wędrujący leśnymi drogami mieszkańcy okolicznych wsi.



←Biały Chtop

Figura Białego Chtopa stoi w miejscu, które od wieków było ważnym skrzyżowaniem dróg. Trudno powiedzieć skąd wzięła się owa figura. Według jednej z wersji, rzeźbę na skrzyżowaniu postawił w latach 20. XX wieku stolarz z Siemian, żeby nastraszyć kobiety wracające o zmroku z młyna w Fabiankach. I tak Biały Chtop stał się drogowskazem. Inna wersja mówi, że obecna figura stoi w miejscu, w którym w czasach przedchrześcijańskich znajdował się kamienny posąg tzw. Pruskiej Baby.

Ciemna twarz figury Białego Chtopa nawiązuje do osmaganych dymem twarzy smolarzy, którzy pracowali w siemiańskich lasach w licznych tu, w XIX w., smolarniach.

Rezerwat Przyrody "Jasne" →

Jezioro Jasne będące częścią Rezerwatu Przyrody "Jasne" jest jednym z najczystszych jezior w kraju. Słynie z przezroczystości wody do 10 metrów. Niewielka żyzność jeziora ogranicza ilość żyjących tu gatunków roślin i zwierząt. Utrzymanie tego wyjątkowego stanu troficzno-ego jeziora wymaga bezwzględного przestrzegania obowiązującego tu zakazu kąpiele.



SZLAK ROWEROWY: Śladami Maxa Toeppena do Iławskiego Biskupina

Przebieg: Szymbark – Gardzień – Sarnówek – Starzykowo – Szymbark
Długość: 26 km
Kolor w terenie i na mapie: **czerwony**



Przemierzając tę trasę odwiedzimy ruiny zamku w Szymbarku, poznamy dawne osadnictwo na terenach Pojezierza Iławskiego, dowiemy się kim był Max Toppen i gdzie położony jest tzw. Iławski Biskupin. Podczas podróży towarzyszą wędrowcom głównie leśne krajobrazy oraz przepiękne śródpolne aleje lipowe i grabowe.



← Ruiny zamku w Szymbarku

Trasa zaczyna się przy pozostałościach zamku kapituły pomezańskiej w Szymbarku. Ruiny szymbarskiego zamku do dziś stanowią piękny przykład architektury obronno-mieszkalnej, mimo że ocalały jedynie jego mury obwodowe, arkadowy most i wieża bramna. Początki zamku sięgają pierwszych lat XIV wieku. Mury obwodowe zamku mierzą 72 m x 97 m. W ciągu murów na przestrzeni stuleci zbudowano 12 wież – po jednej w narożnikach i po dwie w linii każdego skrzydła. Fot. MR

Aleja w Gardzieniu →
Gardzień to wieś, która już w XIV w. była folwarkiem z dwoma ogrodami. Był tu również młyn na rzece Osa. W latach 1837-1865 w dworze gardzieńskim mieszkała Jenny von Pappenheim, po mężu – staroście suskim – von Gustedt, córka Hieronima Bonapartego, brata cesarza Napoleona. Po dawnym majątku pozostało kilka zabudowań oraz pomnikowe drzewa, głównie buki. Fot. AR



← Pomnik Przyrody "Jesion Maxa Toeppena" w Sarnówku

Sarnówek obecnie jest ośrodkiem wypoczynkowym Telewizji Polskiej. Na wprost bramy wjazdowej, po lewej stronie drogi, widoczny jest, leżący już niestety, pomnikowy jesion.

Drzewo to nosi imię Maxa Polluksa Toeppena, wybitnego niemieckiego historyka, który w latach 70. XIX wieku w okolicy Sarnówka prowadził pionierskie badania archeologiczne pradziejowych kurhanów. W sąsiedztwie ośrodka wypoczynkowego znajdują się relikty trzech kurhanów, badanych przez Maxa Toeppena oznaczone tablicami. Fot. MR

Próg spiętrzający na rzece Osa

znajduje się pomiędzy jeziorem Gardzień i jeziorem Mały Gardzień. Próg ten, poprzez spowolnienie przepływu wody, umożliwia gromadzenie jej, tworząc zbiornik retencyjny, co przeciwdziała zarówno suszy jak i powodzi. Dzięki temu powstało tu przyrodniczo cenne miejsce dla wielu gatunków zwierząt. Mamy szansę zobaczyć tu czaple: siwą i białą, łabędzie: nieme i krzykliwe, żurawie oraz liczne gatunki kaczek. Fot. MR



← Głaz Waldemara i Iławski Biskupin

Znajdujący się tu głaz upamiętnia dyrektora Prowincjalnego Muzeum Prus Zachodnich w Kwidzynie, Waldemara Heyma. Z zawodu był archeologiem, który w latach 1929-1931 przebadał pobliski teren, na którym odsto-



nięto relikty silnie ufortyfikowanej osady, założonej około 2,5 tysiąca lat temu na cyplu, prawie całkowicie dziś zarośniętego, Jeziora Piotrkowskiego Małego. To jedyna kompleksowo przebadana osada obronna z wczesniej epoki żelaza, między dolną Wisłą, a Niemnem. Ze względu na doniosłość tego odkrycia i jego znaczenie dla poznania pradziejów Pojezierza Iławskiego, relikty tej osady w 1985 roku nazwano Iławskim Biskupinem. Fot. AR

Pomnik Przyrody "Aleja Napoleona"

Gruntowa droga, prowadząca w kierunku Chełmżycy i dalej do Susza, obsadzona jest blisko 250-letnimi sosnami zwyczajnymi. Zachowane jeszcze nie-liczne drzewa, swymi wyjątkowymi pokrojami koron z powykrecanymi konarami, stanowią o niezwykłości krajobrazu tej historycznej drogi. Według tradycji lokalnej, tym traktem w kwietniu 1807 roku, po opuszczeniu ponurych izb ostródzkiego zamku, cesarz Napoleon podążył do pałacu w Kamieńcu. Fot. MR



SZLAK ROWEROWY: Śladami Elizabeth Lemke

Przebieg: Śliwa — Pomielin — Wieprz — Gubławki — Boreczno — Śliwa
Długość: 19 km
Kolor w terenie i na mapie: **żółty**

Nazwa szlaku związana jest z Elisabeth Lemke, która w XIX w. była tutejszą badaczką folkloru i pradziejów Prus. Dodatkowo zajmowała się naukami przyrodniczymi. Trasa wiedzie przez miejsca związane z jej życiem na Pojezierzu Iławskim. Elisabeth Lemke urodziła się w Rąbitach, niewielkim majątku położonym na południowy wschód od Zalewa.

Obszar naszej wędrówki od pradziejów był sceną wielu przemian kulturowych, po których pozostały w terenie rozmaite ślady w postaci cmentarzysk, grodzisk, ruin siedlisk i starych dróg.



←Śliwa

Trasę rozpoczyna się we wsi **Śliwa**, której historia mocno związana jest z obecnością na tych ziemiach pruskiego plemienia Pomezan. W centrum wsi znajduje się współcześnie ustawiony głaz z wycutym wyobrażeniem baby pruskiej.

To nawiązanie do informacji archiwalnych, z których wynika, że w okolicy wsi Śliwa we wczesnym średniowieczu znajdowały się co najmniej dwa takie kamienne posągi. Fot. MR

Pomielin→

Piękne aleje drzew prowadzą do dawnego majątku Pomielin. Jego okolice kryją kurhanowe pochówki z III wieku naszej ery, z tzw. okresu wpływów rzymskich, gdy na tych terenach zamieszkiwały germańskie plemiona Gotów. W pobliżu kurhanu znajdował się również cmentarz dla osób, które zmarły w wyniku epidemii dżumy szalejącej w Prusach w latach 1709-1711. Fot. MR



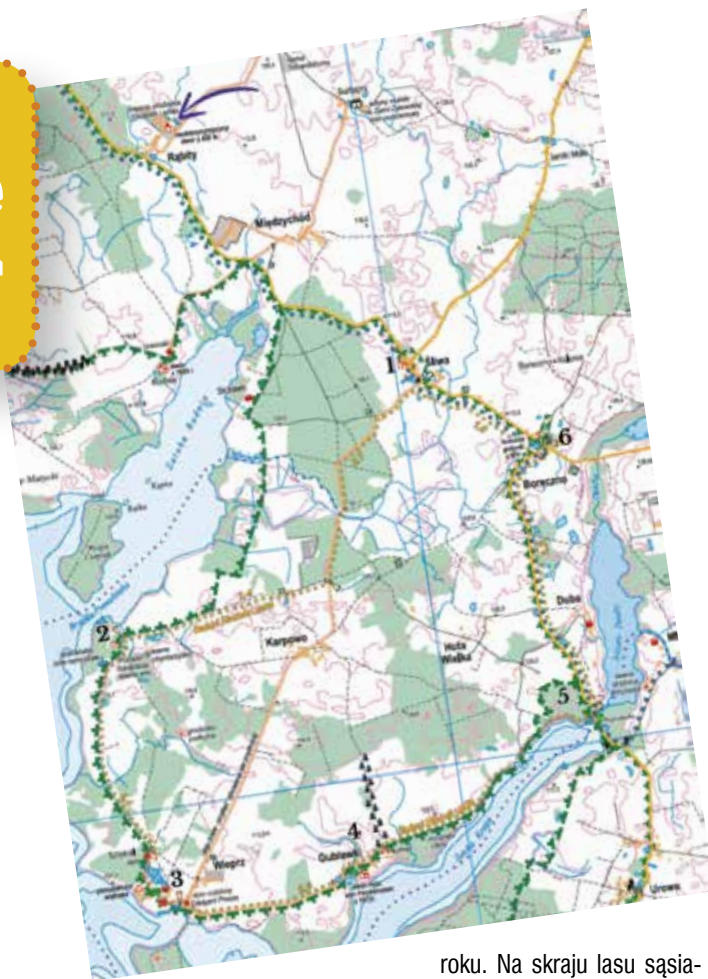
←Wieprz

Leżąca nad Jeziorkiem wieś **Wieprz** połączona jest groblą z wyspą Bukowiec, na której znajduje się grodzisko z okresu wczesnej epoki żelaza. I choć nie odkryto na grodzisku śladów osadnictwa pruskiego, to ich zagęszczenie w okolicy wsi Wieprz świadczy o tym, że fortyfikacja mogła być wykorzystywana także we wczesnym średniowieczu przez Prusów, jako miejsce schronienia mieszkańców osad otwartych przed najazdem wrogich plemion. Fot. AD

osadnictwa pruskiego, to ich zagęszczenie w okolicy wsi Wieprz świadczy o tym, że fortyfikacja mogła być wykorzystywana także we wczesnym średniowieczu przez Prusów, jako miejsce schronienia mieszkańców osad otwartych przed najazdem wrogich plemion. Fot. AD

Gubławki→

Budynek dworu w **Gubławkach** powstał w 1912 roku. Swoją świetność majątek zawdzięcza rodzinie Finck von Finckenstein, która gospodarzyła tu od lat 80. XIX wieku do 1945



roku. Na skraju lasu sąsiadującego z dworem widoczne są dwa kurhany – świadectwo pradziejowego osadnictwa germańskich Gotów. Według źródeł archiwalnych w lesie tym, jeszcze w 1935 roku, naliczono 18 kurhanów. Dwa z nich w 1895 roku przebadła Elisabeth Lemke. Fot. MR

Przesmyk na Zatoce Kraga→

Przesmyk pomiędzy **Jeziorem Jeziorak – Zatoką Kraga, a Jeziorem Dauby**. Okolice przesmyku po stronie zatoki Kraga obfituje w wiele śladów dawnego osadnictwa. Są tu ukryte w zaroślach ślady po dawniej cegielni i karczmie. Poprzez przesmyk na Zatoce Kraga można wpłynąć na Jezioro Dauby, a stamtąd Kanałem Iławskim do Miłomłyna. Kanał Iławski jest zachodnią odnogą Kanału Elbląskiego. Fot. AD



↓Boreczno



Centralnym punktem wsi **Boreczno** jest wzgórze z XIV-wiecznym kościołem. W kruchcie kościoła, tuż przy drzwiach wejściowych, znajduje się granitowa misa chrzcielna (XIV/XV w.) zwana diabelskim kamieniem – ze względu na podstawę misy przypominającą diabelskie kopyto. Być może jest to część rozbitego posągu pruskiej baby, o istnieniu której w Borecznie wspominała w swych pismach Elisabeth Lemke. Fot. AD

Dwór w Rąbitach→

to miejsce zamieszkania Elisabeth Lemke. Obecnie, pięknie odrestaurowany, jest własnością prywatną i nie jest udostępniony do zwiedzania. Fot. AD

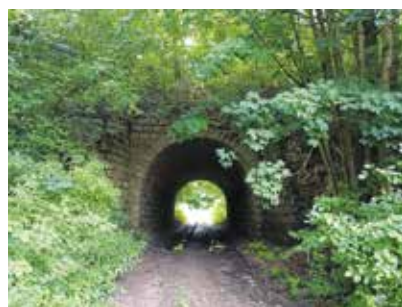


SZLAK ROWEROWY: W krainie Sassenpile

Przebieg: Glaznoty – Zakurzewo – Lubstynek – Glaznoty
Długość: 12,7 km
Kolor w terenie i na mapie: **niebieski**



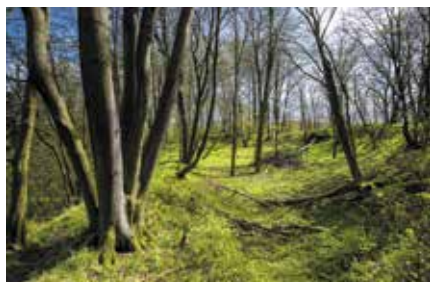
Przemierzając trasę poznamy historię dawnych mieszkańców tej okolicy – Prusów z plemienia Sasinów, którzy we wczesnym średniowieczu (VIII-XII w.) zamieszkiwali znaczną część terenów dzisiejszego powiatu ostródzkiego. Dwukrotnie pokonamy pod wiaduktami historyczną trasę kolejową, a w Glaznotach zachwycimy się niezwykłą historią tego miejsca.



Gizeli, która jest główną osią hydrograficzną tego fragmentu Wzgórz Dylewskich. Fot. KB

Grodzisko Sassenpile →

to wyniosłe wzgórze wznoszące się ponad 80 metrów nad dno doliny rzeki Gizeli. We wczesnym średniowieczu było fortecą staropruskiego plemienia Sasinów. Mimo że grodzisko Sassenpile było kilkakrotnie badane wykopaliskowo, nadal pozostaje tajemnicą jak długo wykorzystywali je Sasinowie. Fot. MR



← Głaz Kobyla

Wzgórz Dylewskie obfitują w nagromadzenie mniejszych i większych głazów narzutowych, które przywędrowały na ten teren niesione przez skandynawski lądolód. Niektóre z nich mają intrygujące kształty. Głaz nazwany Kobylą, z którym związane są różne

lokalne legendy, przypomina skamieniałą głowę konia. Fot. AS

Lubstynek →

Dzisiejszy obszar Parku Krajobrazowego Wzgórz Dylewskich przed II wojną światową podzielony był granicą państwową pomiędzy II Rzeczpospolitą Polską, a III Rzeszą. O przebiegu tej granicy zdecydował wynik plebiscytu z 11 lipca 1920 r. W Lubstynku zagłosowano za Polską.



← Okolice Zajączek

Okolice Zajączek – dawny wiadukt kolejowy. Szlak zaczyna się w miejscu znajdującym się około 1 km na południowy wschód od wsi Zajączki. Po zachodniej stronie, w nasypie dawnego szlaku kolejowego, odśladania się prześwit tunelu, na malowniczo pofałdowany krajobraz łąk oraz dolinę rzeki

Na pamiątkę tego wydarzenia ustawiono pomnik i niezwykle ciekawą tablicę edukacyjną. Fot. KB

Glaznoty, kościół Ewangelicko – Metodystyczny →

Glaznoty są wsią wielu kultur i wierzeń, powstała w XIV w. Są tu dwa kościoły: Katolicki oraz Ewangelicko-Methodystyczny, w pobliżu którego znajduje się symboliczny Krąg Wspólnoty Kultur. Krąg nawiązuje do zróżnicowania kulturowego i historycznego całych Wzgórz Dylewskich. Jest miejscem pamięci pokoleń twórców znanych i nieznanymi. Fot. MR



← Glaznoty, wiadukt kolejowy

wybudowano w 1909 roku, uruchomiono 1 października 1910 roku na szlaku kolejowym z Samborowa do Turzy Wielkiej. Szlak ten zlikwidowano w 1945 roku. Most wzniesiono nad nurtem rzeki Gizeli. Po słynnym moście w Stańczykach, jest to drugi, co do wysokości w tej części Polski, zabytkowy wiadukt. Fot. MR



cie w Stańczykach, jest to drugi, co do wysokości w tej części Polski, zabytkowy wiadukt. Fot. MR

Zajączki – cmentarz →

Leśny cmentarz we wsi Zajączki, znajduje się już poza szlakiem – wart jest jednak odwiedzenia. Jest jednym z ciekawszych założeń cmentarnych w całym regionie warmińsko-mazurskim. Na cmentarz prowadzi kamienna brama sklepiona łukiem. Na osi głównej alei znajduje się kamienno-ceglana kaplica grobowa rodziny Kramer, właścicieli majątku Haasenberg (dziś Zajączki) od lat 50. XIX wieku do 1945 roku. Fot. MR



ZAGADKA CHOCHLIKA

CHOCHLIK

Zgadnij jak się nazywam
i co mam na głowie



Jestem
Na głowie mam



Jestem
Na głowie mam

Zgadnij jak się nazywam
i co noszę na sobie



Jestem
Na grzbiecie mam



Jestem
Na grzbiecie mam



ZAGADKI

Jestem czarny cały
Kopacz ze mnie doskonały.
Na dżdżownicę poluję
Bardzo mi to dżdżownicowe
spaghetti smakuje.

KRET



Norę w czystości utrzymuję.
Więc mnie żadna wizyta nie zaskakuje.

BORSUK

Nie duże jezioro w lesie
Czyste ma wody i jak wieść niesie
kąpać się tam zakazano.
I rezerwatem nazwano.

JEZIORO JASNE



Lubię na słońcu się wygrzewać
Jestem bardzo szybka i zwinna
uciekam, gdy ktoś mnie niepokoi
zostawiam ogon dla niepoznaki
By zmylić wroga - urok mój taki.

JASZCZURKA ZWINNA

WIEŚCI



Igły na grzbiecie noszę, więc jak coś się podrze, o naprawę nie proszę.

Jeż

Mamy żółte kwiaty, jesteśmy piękne,
bardzo wysokie panny mówią o nas dziewanny.

Dziewanny

Na Wzgórzach Dylewskich mieszkamy, po łąkach, polach biegamy.
A na głowie rogi jak olbrzymie muszle mamy.

Mufłony

Zamek stary, czerwony, murami obwiedziony. Zajrzyj na podwórzec,
poznaj okolicę. Pomyśli o tym jaką jeszcze skrywa tajemnicę.

Zamek w Szymbark

Kiedyś jeździły po mnie pociągi. Teraz już nie służę jako wiadukt kolejowy.
Ale jako piękny wiadukt widokowy.

Wiadukt w Glaznotach

Lapidarium. Co to takiego? Dowiedz się na Dylewskiej Górze
– opowieściami o prehistorii i powstawaniu skał służę.

Lapidarium



wierszyk

Wiosna kończy się bzami,
Lato zaczyna lipami.
A jesień o nic nie pyta.
Przychodzi cicho i wita
dni krótkie jarzębin czerwienią.

I żegna nas z zielenią co liście i trawy obleka.
Cierpliwie czeka, na mroźne poranki białe.
Chcąc zamknąć ciepło na stałe
by zima się wypełniła.

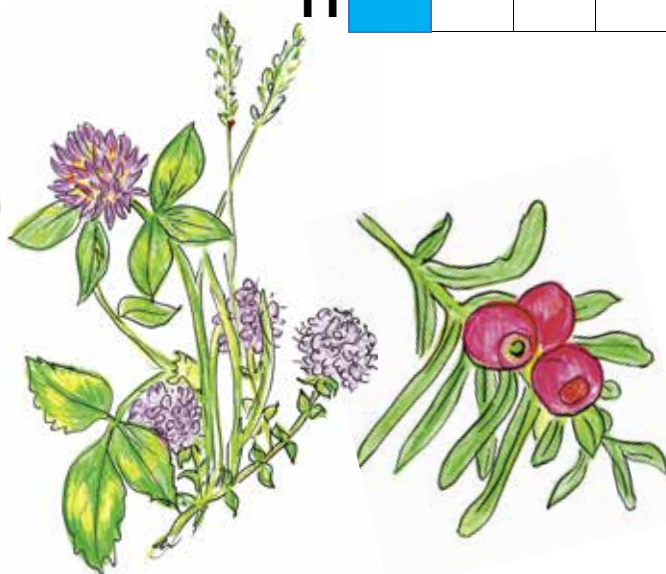
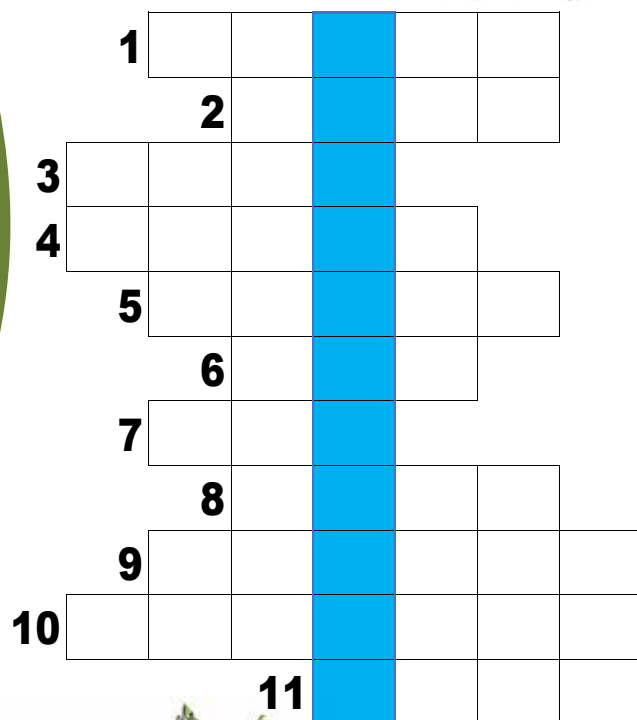
OWE PSOTY

Krzyżówka

REBUSY



- Owad o czerwono – czarnych skrzydłach, który koni nie podkuwa.
- Rankiem na trawie.
- Żółty, lepki, słodki. Robią go pracowite owady.
- Ptāk o nazwie podobnej do nazwy bagiennej rośliny o czerwonych owocach.
- Owad o kolorowych, dużych skrzydłach - uosobienie piękna.
- Nastaje po dniu.
- Ma igły ale nie szyje.
- Czujesz się dobrze jak w wodzie.
- Ptāk o długich czerwonych nogach.
- Motyl, który nie służy na statku.
- Powtarza za tobą słowa.



Na rozwiązanie rebusów, krzyżówki i chochlikowej zagadki czekamy do 30 stycznia 2025 r. Odpowiedzi przesyłajcie na adres pocztowy Redakcji z dopiskiem „Uroczysko” lub na adres mailowy. Nie zapomnijcie podać swojego imienia, nazwiska i adresu zamieszkania. Spośród otrzymanych prawidłowych odpowiedzi rozlosujemy nagrody.

- Rozwiązanie konkursów z numeru 82 zima 2023/2024
- Foto-zagadka: Czaplą białą
- Rebusy: mroczek, podkowiec, borowiec, karlik, gacek
- Hasło krzyżówki: Sen zimowy
- Zagadka Chochlika "Co zjada nietoperz?": Pokarm: b, d, e
- Zagadka Chochlika "Zimowanie nietoperzy": Zimowanie: a, d, f

Konkurs plastyczny „Oko w oko z nietoperzem”

W ubiegłym roku szkolnym zakończył się konkurs plastyczny, którego tematem były polskie nietoperze. Do siedziby Zespołu Parków Krajobrazowych w Jerzwałdzie wpłynęło **487 prac z 35 placówek oświatowych**. Jury oceniało otrzymane dzieła artystyczne w pięciu kategoriach wiekowych: przedszkola, szkoły podstawowe: klasy I-III, klasy IV-VI, klasy VII-VIII oraz szkoły ponadpodstawowe. Komisja konkursowa łącznie przyznała **34 nagrody oraz 64 wyróżnienia**.

Serdecznie dziękujemy za wszystkie otrzymane prace, poniżej prezentujemy wszystkie nagrodzone dzieła konkursowe.

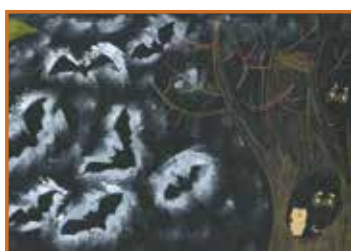
Zwycięzcom gratulujemy, dziękujemy za udział i zapraszamy Was do kolejnego wyzwania plastycznego, którego bohaterami są rośliny zielne, gdyż tytuł tegorocznego konkursu plastycznego brzmi: **„Złoty świat”**. Na wasze prace czekamy do **30 stycznia 2025 r.**

(AR)

Przedszkola



I miejsce, Kornelia Nowicka
Przedszkole w Suszu



I miejsce, Matylda Zapora
Przedszkole Miejskie w Lubawie



III miejsce, Oliwier Ciesielski
Szkoła Podstawowa
im. Królowej Jadwigi
we Frygnowie



II miejsce, Barbara Szczegielniak
Przedszkole w Suszu



II miejsce, Emilia Tanasiewicz
Szkoła Podstawowa w Szydłaku



III miejsce, Dominika Sztuba
Szkoła Podstawowa
im. Królowej Jadwigi
we Frygnowie



III miejsce, Emilia Kaczerzewska
Przedszkole w Suszu

Szkoły podstawowe kl. I-III



I miejsce, Oliwia Filipka - Szkoła Podstawowa
im. Twórców Literatury Dziecięcej w Ząbrowie



I miejsce, Aleksander Gudyka
Zespół Przedszkolno-Szkolny w Tyrowie



I miejsce, Lidia Sokołowska
Szkoła Podstawowa w Dobrzykach



II miejsce, Lena Marszelewska
Szkoła Podstawowa
im. Orła Białego w Złotowie



II miejsce, Zuzanna Mergalska
Zespół Szkolno-Przedszkolny w Mielnie



II miejsce, Sahrha Schafranek
Zespół Szkolno-Przedszkolny w Tyrowie



III miejsce, Jagoda Felczak - Szkoła Podstawowa
im. Twórców Literatury Dziecięcej w Ząbrowie



III miejsce, Szymon Kwiatkowski
SP im. Twórców Literatury Dziecięcej w Zabrowie



III miejsce, Zofia Freigin
Szkoła Podstawowa
w Szyltaku



III miejsce, Wojciech Kosiński
Zespół Szkolno-Przedszkolny w Wieklicu

Szkoły podstawowe kl. IV-VI



II miejsce, Oskar Sass
Szkoła Podstawowa w Gromotach

II miejsce, Lena Sosnowska
Zespół Przedszkolno-Szkolny
w Tyrowie



III miejsce,
Lena Zawadzka
Szkoła Podstawowa
w Gromotach



I miejsce, Wiktoria Siwa
Szkoła Podstawowa im. Mikołaja
Kopernika w Gierzwałdzie

III miejsce,
Alex Zawadzki
Szkoła Podstawowa
w Gromotach



III miejsce, Maciej Wielozirski - Szkoła Podstawowa
im. Józefa Piłsudskiego w Idzbarku



I miejsce, Nadia Asztemborska
SP im. Twórców Literatury Dziecięcej w Zabrowie



III miejsce, Julia Roszczyńska
SP im. Jana Pawła II w Rożentalu

Szkoły podstawowe kl. VII-VIII



I miejsce, Oliwia Surmacz
Zespół Szkolno-Przedszkolny w Wieklicu



II miejsce, Hubert Rudzki
Zespół Szkolno-Przedszkolny w Mielnie



II miejsce,
Julia Orszulak
Szkoła
Podstawowa im.
Królowej Jadwigi
we Frygnowie



III miejsce, Igor Moroz
Zespół Szkolno-Przedszkolny w Mielnie



III miejsce, Pola Masny
Szkoła Podstawowa
w Kamieńcu



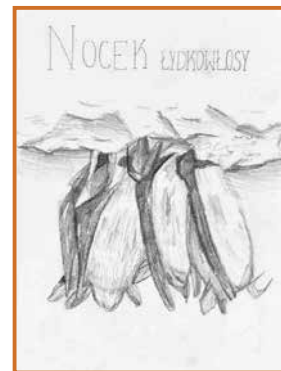
III miejsce,
Ewelina Zawada
Zespół Przedszkolno-Szkolny
w Tyrowie



II miejsce, Konrad Duszyński
Zespół Szkół im. Ireny Kosmowskiej w Suszu



I miejsce, Zuzanna Gaudyn
Zespół Szkół Rolniczych w Ostródzie



III miejsce, Klaudia Zakrzewska
Zespół Szkół im. Ireny Kosmowskiej w Suszu

Konkurs

Cztery Pory Roku. Jesień

Zapraszamy Was na jesienne wycieczki po Parku Krajobrazowym Pojezierza Iławskiego i Parku Krajobrazowym Wzgórz Dylewskich. Zapoznajcie się z opisami tras, które zamieściliśmy na stronach 2-5 tego numeru „Uroczyska” i ruszajcie na szlaki. Pamiętajcie, że przygoda nie kryje się tylko na biegunie południowym albo w amazońskiej dżungli, przygoda jest pod nosem, w pobliskim lesie i pagórku, dlatego wyjdź z domu i ruszaj na szlak!



fol. Maciej Rodziewicz

Czekamy na Wasze opowieści ze spotkań w terenie z przyrodą, przyrodą i historią naszych Parków. Na wasze relacje, w formie krótkiego foto-reportażu, czekamy do 30 stycznia 2025 r. Jak zawsze najciekawsze opowieści zostaną przez Redakcję nagrodzone.

Konkurs - wyniki

Cztery Pory Roku. Zima

„Ptasi sąsiedzi zimą” – to był temat ostatniego konkursu z cyklu: „Cztery Pory Roku”. Przestaliśmy do nas wyniki swoich spotkań z zimującymi, ptasimi twardełami. Otrzymaliśmy od Was wiele pięknych prac plastycznych opisujących zimujące ptaki. Szczególne podziękowania kierujemy do dzieci z Przedszkola Miejskiego nr 5 i nr 6 w Łławie, z Przedszkola w Suszu, Przedszkola Niepublicz-

nego „Miś Uszatek” w Prabutach, SP w Suszu i SP nr 2 w Ostródzie. Cieszymy się, że nasz cykliczny konkurs „Cztery Pory Roku” inspirowa Was do przyrodniczych obserwacji.

Dziękujemy za nadesłane prace i zapraszamy Was do kolejnych edycji konkursu!

(AR)



Emilka Kaczerzewska



Pola Kwiatkowska



Lilia Dabrowska



Jan Bielicki



Basia Szczegielniak



Mikołaj Niernkiewicz



Zuzia Rybicka



Zuzia Kozak



Kornelia Nowicka



Bartek Ryś

Czapla biała - dama z mokradeł

Zdjęcia: Maciej Rodziewicz

była bohaterką Foto-Zagadki w ostatnim, 82 numerze „Uroczyska”. Okazało się, że zagadka sprawiła niektórym z Was sporo kłopotów. Otrzymaliśmy od Czytelników dużo odpowiedzi, ale nie wszystkie były poprawne.



Czapla biała do niedawna była u nas gatunkiem widywanym dość rzadko i tylko podczas przelotów. W ostatnich latach, ptaki te zaczęły pojawiać się coraz częściej w naszym kraju i możemy je obserwować w Polsce prawie przez cały rok. Podczas łagodniejszych zim zdarza się, że te ciepłolubne ptaki u nas zimują.



Jest też ptakiem już gniazdującym w naszym kraju.

Coraz częściej widzimy je również na terenie Parku Krajobrazowego Pojezierza Iławskiego, gdzie znajdują dogodne warunki do żerowania nad wieloma jeziorami, między innymi w rezerwacie przyrody „Gaudy”.

(AR)



Wojtek Droszonowski,
SP nr 1 w Iławie



Kornelia Kowalska,
SP nr 1 w Iławie

Wydawca: Zespół Parków Krajobrazowych Pojezierza Iławskiego i Wzgórz Dylewskich

ISSN 2081-5093



Redakcja: Alina Rodziewicz (AR), Agnieszka Drapiewska (AD)
Rysunki i zdjęcia na okładce: Justyna Kierat – Pod Kreską (JK), Zuzanna Gaudyn (ZG), Kornelia Nowicka (KN)
Zdjęcia str. 2-5: Krzysztof Biełuś (KB), Agnieszka Drapiewska (AD), Alina Rodziewicz (AR), Maciej Rodziewicz (MR), Alicja Szarzyńska (AS).
Chochlikowe Psoty: Danuta Sokołowska
Skład: Agnieszka Ciszewska

Druk: AFW „Mazury” Sp. z o.o., tel. 89 542 70 44,
www.afwmazury.com.pl

Adres redakcji: 14-230 Zalewo, Jerzwałd 62, tel./fax 89 758 85 27
e-mail: zpk@warmia.mazury.pl, www.zpk.warmia.mazury.pl

Niniejszy materiał powstał w ramach projektu dofinansowanego ze środków NFOŚiGW z Programu Regionalnego Wsparcia Edukacji Ekologicznej.



NARODOWY FUNDUSZ
OCHRONY ŚRODOWISKA
i GOSPODARKI WODNEJ



WFOŚiGW
W OLSZTYNIE

egzemplarz bezpłatny
nakład 2000 egz.

Redakcja zastrzega sobie prawo redagowania nadsyłanych tekstów.

FOTO – ZAGADKA

Co to za zwierz ukrywa się za gałęzią sosnową?
Odpowiedzi przysyłajcie na adres Redakcji
do 30 stycznia 2025 r. **Nagrody czekają!**



Fot. Jan Olchówka