

Wraz z dynamicznym rozwojem gospodarczym Europy w ostatnim stuleciu, przyroda całego kontynentu stała się coraz bardziej zagrożona. Od kilku-dziesięciu lat podejmowane były próby skoordynowania na drodze prawnej wysiłków różnych krajów europejskich w zakresie ochrony przyrody. Jednym z pierwszych znaczących aktów określających międzynarodowe normy w ochronie przyrody była konwencja Ramsarska, odnosząca się do obszarów wodno – błotnych (1971 r.). Z nią przyszły inne, z których największe znaczenie mają Konwencja Bońska (1979 r.) i Berneńska (1982 r.). Mimo tego obserwowano zmniejszenie się różnorodności biologicznej na różnych poziomach organizacji życia całego globu. W rezultacie, w 1992 roku podpisano Konwencję o różnorodności biologicznej (tzw. konwencję w Rio), odnoszącą się do ochrony całego bogactwa przyrodniczego Ziemi. Celem tej konwencji jest ochrona różnorodności biologicznej, zrównoważone wykorzystanie jej elementów i gospodarowania nimi, a także sprawiedliwy podział korzyści czerpanych z zasobów genetycznych



**KANIA RUDA – GŁĘBOKO WCIĘTY OGON POZWALA NA ŁATWE ZIDENTYFIKOWANIE TEGO PTAKA W LOCIE (FOT. MR)**

Jej zadaniem będzie utrzymanie różnorodności biologicznej przez ochronę najcenniejszych, najrzadszych elementów przyrody, ale też najbardziej typowych, wciąż jeszcze powszechnych układów przyrodniczych, charakterystycznych dla regionów biogeograficznych (np. alpejskiego, atlantyckiego, kontynentalnego itp.). Tworzenie takiej sieci jest obowiązkiem każdego kraju członkowskiego Unii Europejskiej, gdyż dyrektywy unijne mają charakter tzw. „twardego prawa” – a więc muszą być przestrzegane pod groźbą sankcji finansowych.

Działanie sieci Natura 2000 opierać się będzie na tradycyjnych metodach ochrony (ochrona obszarowa i gatunkowa). Sieć ma się składać z obszarów specjalnej ochrony ptaków (OSO) utworzonych zgodnie z zaleceniami Dyrektywy Ptasiej i specjalnych obszarów ochrony siedlisk (SOO) wyznaczonych zgodnie z Dyrektywą Siedliskową.

Na terenie Parku Krajobrazowego Pojezierza Iławskiego rozporządzeniem Ministra Środowiska z dnia 21 lipca 2004 roku w sprawie obszarów specjalnej ochrony ptaków Natura 2000 wyznaczono obszar pod nazwą „Lasy Iławskie” (kod obszaru PLB 280005). Granice tego obszaru pokrywają się z granicami powołanego w 1993 roku Parku Krajobrazowego Pojezierza Iławskiego. Zgodnie z rozporządzeniem celem wyznaczenia obszarów jest ochrona populacji dziko występujących ptaków oraz utrzymanie ich siedlisk w niepogorszonym stanie. Przedmiotem ochrony są gatunki ptaków wymienione w załączniku nr I Dyrektywy Ptasiej.



**BIELIK – NAJWIĘKSZY POLSKI PTAK DRAPIEŻNY (FOT. MR)**

Sieć Natura 2000 to sposób na wypełnienie zobowiązań Unii Europejskiej, nałożonych przez Konwencję w Rio. Podstawę prawną sieci Natura 2000 stanowią dwa akty prawne: tzw. Dyrektywa Ptasia (Dyrektywa Rady 79/409/EWG z 2 kwietnia 1979

Na terenie ostoi „Lasy Iławskie” odnotowano występowanie 29 gatunków ptaków wymienionych w załączniku: zimorodek, orlik krzykliwy, podgorzałka, bąk, bączek, lelek, rybitwa czarna, bocian biały, bocian czarny, błotniak stawowy, derkacz, dzięcioł średni, dzięcioł czarny, dzięcioł zielonosiwy, muchotłówka białoszysza, muchotłówka mała, żuraw, bielik, gąsiorek, lerka, podróżniczek, kania czarna, kania ruda, rybołów, trzmieljad, zielonka, kropiatka, rybitwa rzeczna, jarzębatka.

W roku 2007 rozpoczęto prace nad planem ochrony obszaru Natura 2000 „Lasy Iławskie”, którego efektem będzie opracowanie programu zarządzania tym obszarem w ramach „Dyrektywy Ptasiej”. Podczas prac inwentaryzacyjnych nie stwierdzono 5 gatunków, które w przeszłości występowały na tym terenie tj. podgorzałki, kropiatki, rybitwy rzecznej, muchotłówki białoszyszej i bączka,

**BŁOTNIAK STAWOWY – SVOJE GNIAZDA BUDUJE W TRZCINOWISKACH NA SKRAJU JEZIOR I STAWÓW (FOT. MR)**

ale stwierdzono występowanie dwóch nie notowanych dotychczas gatunków – włośchatki i jarząbka.

W najbliższym czasie planuje się powołanie na terenie naszego województwa nowych obszarów Natura 2000 w ramach „Dyrektywy Siedliskowej”. Dwa z projektowanych obszarów tj. „Ostoja Iławska” i „Aleje Pojezierza Iławskiego” znajdować się będą w granicach Parku Krajobrazowego Pojezierza Iławskiego oraz w Obszarze Chronionego Krajobrazu Pojezierza Iławskiego.



**BĄK – ZACISZNE TRZCINOWISKA SĄ ŚRODOWISKIEM JEGO ŻYCIA (FOT. RC)**



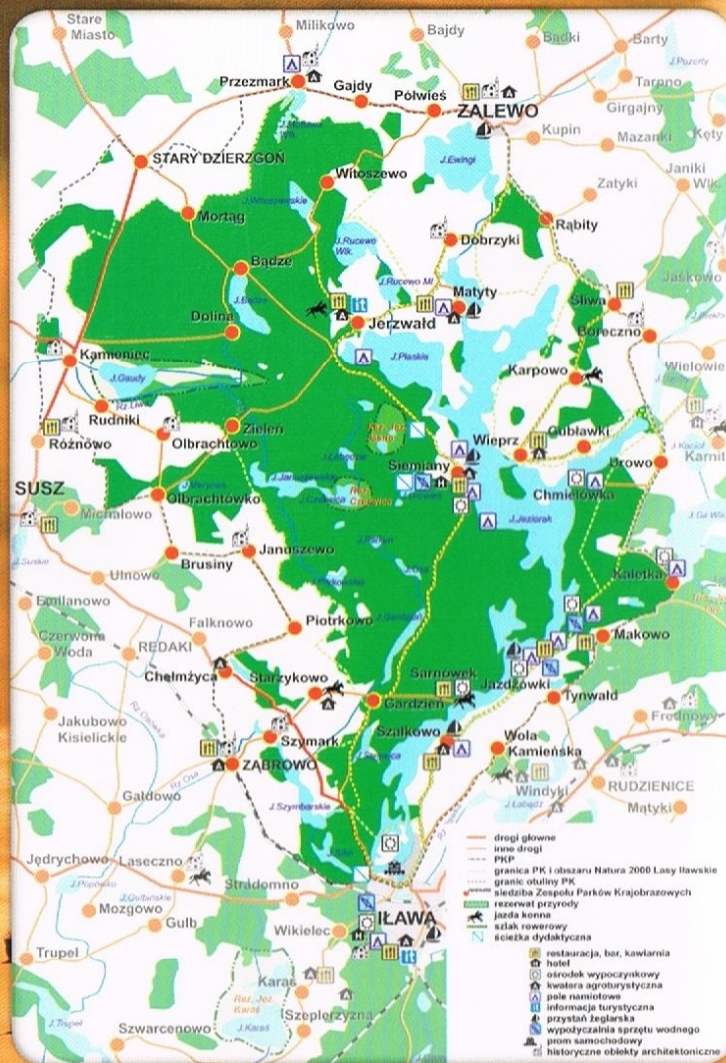
**BOCIAN CZARNY – ZAMIESZKUJE ROZLEGŁE LASY W POBLIŻY ZBIORNIKÓW WODNYCH (FOT. AS)**



**GĄSIOREK – JEST PTAKIEM ŚPIEWAJĄCYM, NIECO WIĘKSZYM OD WRÓBLA, GNIAZDUJE W CIERNISTYCH KRZEWACH (FOT. MR)**



**RYBITWA CZARNA – ZAKŁADA KOLONIE LĘGOWE NA PŁYTKICH, ZARASTAJĄCYCH I ZACISZNYCH WODACH (FOT. AS)**



Wydawca: Zespół Parków Krajobrazowych Pojezierza Iławskiego  
i Wzgórz Dylewskich  
Jerzwałd 62, 14-233 Jerzwałd  
Tel./Fax: 089 758-85-27  
e-mail: park-jeziorak@pro.onet.pl  
www.park-jeziorak.webpark.pl



Tekst: Mariola Matuszek, Krzysztof Stowiński  
Zdjęcia: Maciej Rodziewicz (MR), Andrzej Stachurski (AS), Ryszard Czerwiński (RC)

Druk folderu sfinansowano ze środków Wojewódzkiego  
Funduszu Ochrony Środowiska i Gospodarki Wodnej  
w Olsztynie i Wojewódzkiego Funduszu Ochrony Środowiska  
i Gospodarki Wodnej w Gdańsku



Druk: Agencja Fotograficzno-Wydawnicza „Mazury”  
10-684 Olsztyn, ul. Wańkowicza 2A, tel. +4889 542 70 44  
e-mail: mazury@afwmazury.com.pl; www.afwmazury.com.pl



# OBSZAR SPECJALNEJ OCHRONY PTAKÓW NATURA 2000 „LASY IŁAWSKIE”



**ŻURAW – JEDEN Z NAJWIĘKSZYCH POLSKICH PTAKÓW (FOT. MR)**