

# PARK KRAJOBRAZOWY POJEZIERZA IŁAWSKIEGO

**I. Śladami Elisabeth Lemke**  
szlak rowerowo-samochodowy – 15 km

**II. Śladami Maxa Toeppena**  
szlak pieszo-rowerowy – 10 km

**III. Iławski Biskupin**  
szlak pieszy – 8 km

fot. Jez. Jeziorak – na szlaku „Śladami Maxa Toeppena”



**INFRASTRUKTURA  
I ŚRODOWISKO**  
NARODOWA STRATEGIA SPÓJNOŚCI



**UNIA EUROPEJSKA**  
EUROPEJSKI FUNDUSZ  
ROZWOJU REGIONALNEGO



Dofinansowano ze środków Narodowego Funduszu  
Ochrony Środowiska i Gospodarki Wodnej

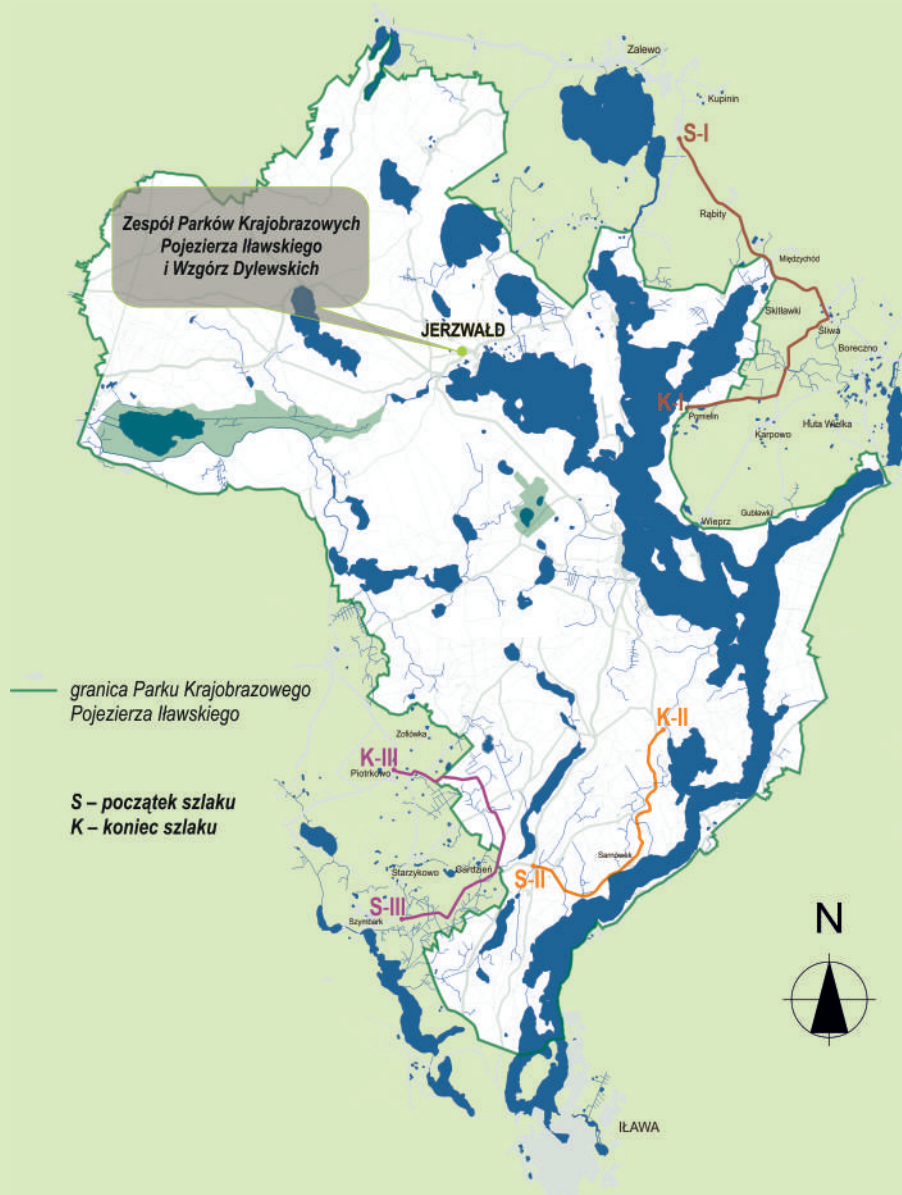
Projekt współfinansowany przez Unię Europejską ze środków Europejskiego Funduszu Rozwoju Regionalnego  
w ramach programu Infrastruktura i Środowisko

[www.parkikrajobrazowewarmiimazur.pl](http://www.parkikrajobrazowewarmiimazur.pl)

— I. Śladami Elisabeth Lemke  
szlak rowerowo-samochodowy – 15 km

— II. Śladami Maxa Toeppena  
szlak pieszo-rowerowy – 10 km

— III. Iławski Biskupin  
szlak pieszy – 8 km





## Zaproszenie do Parku

Powstały w 1993 r. Park Krajobrazowy Pojezierza Ławskiego obejmuje najcenniejszy pod względem przyrodniczym obszar Pojezierza, w tym najdłuższe w Polsce jezioro Jeziorak (27,5 km).

Park zajmuje powierzchnię 25 045 ha, zaś otaczający go Obszar Chronionego Krajobrazu Pojezierza Ławskiego 18 038 ha.

Park i OChK Pojezierza Ławskiego leżą w granicach województw warmińsko-mazurskiego oraz pomorskiego.

Na obszarze Parku znajdują się 3 rezerваты przyrody:

- rezerwat „Czerwica”,
- rezerwat „Jezioro Gaudy”,
- rezerwat „Jasne”.

Park Krajobrazowy Pojezierza Ławskiego pokryty jest gęstą siecią oznakowanych szlaków turystycznych – pieszych, rowerowych, samochodowych oraz konnych i wodnych.

Przebiegają one przez najciekawsze pod względem przyrodniczym, krajobrazowym i kulturowym zakątki gmin Ława, Zalewo i Susz.

Serdecznie zapraszamy wszystkich miłośników aktywnego spędzania czasu do odwiedzenia Parku Krajobrazowego Pojezierza Ławskiego!



Fot. Jezioro Jeziorak – na szlaku „Śladami Maxa Toeppena”.

*Fot. Lasy Iławskie – na szlaku „Iławski Biskupin”.*



# PARK KRAJOBRAZOWY POJEZIERZA IŁAWSKIEGO

## **I. Śladami Elisabeth Lemke – 15 km**

*szlak rowerowo-samochodowy*

Mapka – schematyczny przebieg szlaku .....	4
Informacje ogólne .....	5
Rąbity (niem. Rombitten) .....	6
Pomielin (niem. Pomehlen) .....	10
Kurhan .....	11

## **II. Śladami Maxa Toeppena – 10 km**

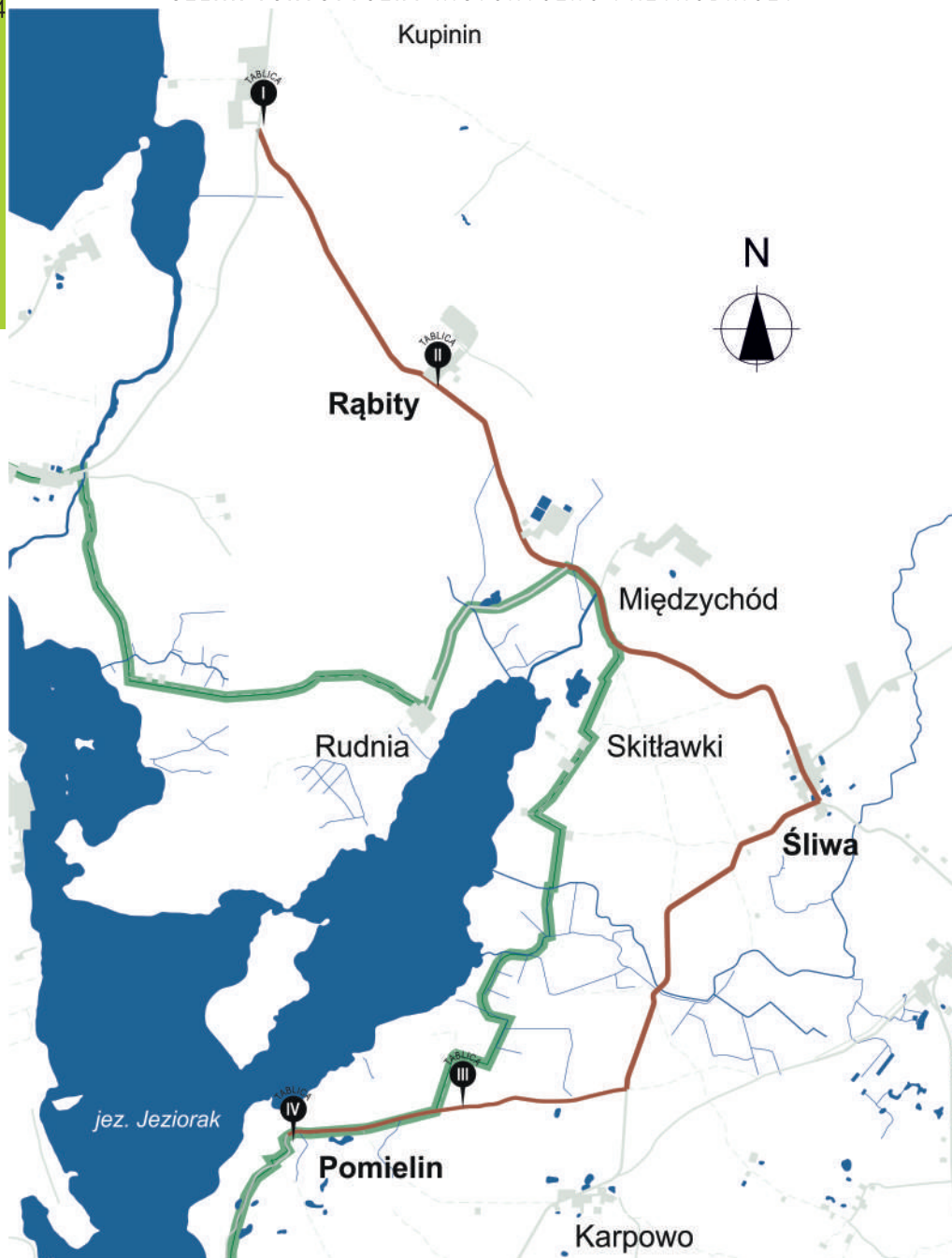
*szlak pieszo-rowerowy*

Mapka – schematyczny przebieg szlaku .....	12
Informacje ogólne .....	13
Leśniczówka Pólko (niem. Feldchen) .....	14
Bindugi (niem. Holzablage) .....	15
Kurhany .....	16
Cmentarze Prus Wschodnich .....	17
„Jesion Toeppena” .....	18
Zatoka Widłagi .....	19

## **III. Iławski Biskupin – 8 km**

*szlak pieszy*

Mapka – schematyczny przebieg szlaku .....	20
Informacje ogólne .....	21
Stawki (niem. Friedrichshof) .....	25
Gardzień (niem. Garden) .....	26
Starzykowo Małe (niem. Klein Stärkenau) .....	28
Starzykowo Małe – „Iławski Biskupin” .....	29
Piotrkowo (niem. Peterkau) .....	30
Przydatne adresy .....	31
Bibliografia .....	32



## ***I. Śladami Elisabeth Lemke***

*szlak rowerowo-samochodowy – 15 km*

## I. ŚLADAMI ELISABETH LEMKE

**Rodzaj szlaku:** rowerowo-samochodowy

**Długość szlaku:** 15 km

**Oznakowanie:** biało-brązowe drogowaskazy

**Przebieg szlaku:** obszar gminy Zalewo; lasy Nadleśnictwa Miłomłyn.

*Szlak turystyczny „Śladami Elisabeth Lemke” poświęcony jest upamiętnieniu wybitnej postaci Elisabeth Lemke – urodzonej w Rąbitach badaczki folkloru, botaniki oraz prądziejów Prus Górnych.*

*Elisabeth Lemke była również utalentowaną poetką i pisarką.*

Szlak rozpoczyna się przy rozwidleniu dróg z Zalewa do Susza i ławy (Tablica I) i prowadzi szosą w kierunku ławy do miejscowości **Rąbity** (Tablica II – przy dawnym majątku w Rąbitach).

Z Rąbit szlak wiedzie przez miejscowości **Śliwa** i **Karpowo**, a następnie polną drogą do **Pomielina** (Tablica III – na wysokości płd. krańca Płw. Czaplak). Odcinek Karpowo-Pomielin może być trudno przejezdny dla samochodów.

Ostatnim etapem trasy jest dojście piesze polną ścieżką do **kurhanu w Pomielinie** (Tablica IV) i dawnego majątku nad Zatoką Rudnia.



*Elisabeth Lemke (1849-1925) w czasach młodości  
(Fot. Sigrid Kauffmann).*

Elisabeth Lemke urodziła się dnia **5 czerwca 1849 r.** w rodzinie wschodniopruskiego ziemianina, w **majątku Rombitten** (dziś Rąbity, k. Zalewa), jako najstarsze z dziesięciorga dzieci.

Matka Elisabeth – **Otilie**, zd. Reichel, pochodziła z rodziny ziemiańskiej z oddalonego od Rąbit o ok. 7 km majątku Tarpen (dziś Tarpno, k. Małdyt). Jej ojciec, radca **Richard Albert Lemke**, pochodził z Gdańska.

Elisabeth była samoukiem, nigdy nie chodziła do szkoły, otrzymała wychowanie domowe, a wszelka jej edukacja wynikała z głębszej, wewnętrznej potrzeby.

Już od najmłodszych lat czujnym i badawczym okiem obserwowała otaczający ją świat. Od dzieciństwa okazywała również zainteresowanie obyczajami i tradycją miejscowej ludności. Klimat rodzinnego domu sprzyjał jej folklorystycznym zainteresowaniom. Jej matka często opowiadała dzieciom fantastyczne baśnie, osnute na podaniach i legendach, pełne nadprzyrodzonych sił i cudownych zdarzeń.

Początkowo Elisabeth uczyła się, wraz ze swoją młodszą siostrą Otilie, u wiejskiego nauczyciela Morgenrota. W okresie późniejszym pobierała również prywatne nauki u innych nauczycieli.

Jako nastoletnia dziewczynka przebywała przez kilka lat w Gdańsku, początkowo u rodziny Sontagów, a następnie w domu Laubmeyerów.

Krewni Lemke, Sontagowie byli znanymi i bardzo majątymi kupcami, mieszkającymi od wielu pokoleń w Gdańsku. Poza licznymi domami mieszkalnymi do rodziny tej należały m. in. spichlerze Wyspy Spichrzów na rzece Motławie oraz Brama Kobiet.

Podczas pobytu w Gdańsku Elisabeth Lemke zainteresowała się botaniką, a jednocześnie pogłębiała wcześniejszą, wyniesioną z rodzinnego domu, fascynację folklorem. Regularnie pobierała też lekcje gry na fortepianie u nauczyciela muzyki Pegelowa.

Elisabeth Lemke, po powrocie z Gdańska do **majątku Rombitten**, zajęła się naukami przyrodniczymi. Zakładała liczne zielniki, a także tworzyła kolekcje kamieni i skamieniałości. Przekazywała również do towarzystw przyrodniczych liczne raporty, dotyczące obserwacji ptaków osiadłych i wędrownych.

We wczesnych latach młodości rozpoczęła także, początkowo pod pseudonimem, pisanie opowiadań, wierszy oraz tekstów piosenek.

Muzykę do jej tekstów układali kompozytor i tenor Franz Goetze oraz nauczyciel historii muzyki Akademii Muzycznej w Berlinie Wilhelm Tappert.

W 1881 r. teksty te zostały opublikowane w formie książkowej.